

ДОРОГИЕ РОДИТЕЛИ!



«МикроМакро. Город Улик» может заинтересовать как взрослых, так и детей. И хотя в игре нет прямого изображения насилия, большинство дел связаны с убийствами, межличностными отношениями и другими «взрослыми темами».

По нашему опыту, большинство детей старше 10 лет могут справиться с подобными криминальными историями, но, конечно, характер и уровень эмоционального развития может отличаться от ребёнка к ребёнку.

Чтобы можно было быстро оценить содержание каждого дела, мы пометили их символами.



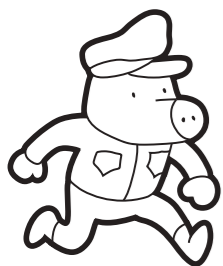
В этом деле нет изображения убийств, физического насилия или сексуальности.



В этом деле есть изображение несчастных случаев, убийств, трупов, а также обстоятельств смерти.



В этом деле есть натуралистичные изображения убийств и насилия. Сыграйте в это дело самостоятельно, прежде чем решить, хотите ли вы играть в него со своими детьми.



ПРОДВИНУТЫЙ ВАРИАНТ

Если вы уже с лёгкостью решили несколько дел, мы предлагаем следующий вариант: читайте текст только на первой карте дела. После этого попробуйте распутать дело, не глядя на все остальные карты. Сами задания и их решения часто дают подсказки, поэтому без них игра становится намного сложнее. Только когда вы решите, что нашли всё, что можно, попробуйте ответить на все вопросы подряд. Если в какой-то момент вы не будете знать ответ или не будете в нём уверены, посмотрите на обратную сторону уже отвеченных вопросов, чтобы найти подсказку или понять свою ошибку.

Предупреждение: «МикроМакро» содержит натуралистичные изображения и описания физического и эмоционального насилия, эротики, смерти, паука и других животных, которые могут вызвать у детей страх, ужас и панику.

РАСКРЫЛИ ВСЕ ДЕЛА?

Повесьте карту города на стену как плакат. Если к вам придут гости, они смогут быстро сыграть.

Порекомендуйте эту игру друзьям! Чем выше интерес к нашей игре, тем скорее вы увидите новые игры из серии и сможете разгадать новые дела!

До того момента вы можете скоротать время, решая дополнительные головоломки, скрытые на карте города, например:

- Кто крадёт все велосипеды в городе?
- Что сделал наёмный убийца из дела «Сеть заговора» после выполнения задания?
- Где паук, который упоминался в предупреждении?

www.micromacro-game.ru

ДИСТРИБЬЮТОР



ООО «Настольные игры - Стиль Жизни», улица Филёвская 2-я, дом 7, корпус 6, эт. 1, пом. III, ком 6 А, 121096, г. Москва, Россия.
www.lifestyleltd.ru

ИЗДАТЕЛЬ



Edition Spielwiese
All Rights Reserved
Simon-Dach-Strasse 21
D-10245 Berlin
www.edition-spielwiese.de

РАЗРАБОТКА, ИЛЛУСТРАЦИИ И ВЁРСТКА



HARD BOILED Games
Danziger Str. 13
10435 Berlin, Germany
www.hardboiledgames.de



Йоханнес Зих,
Даниэль Голль,
Тобиас Йошинке

Больше интересных настольных игр для взрослых и детей на сайте компании «Стиль Жизни» www.LifeStyleLtd.ru

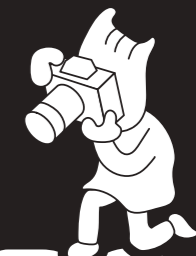
Публикация правил игры, компонентов и иллюстраций запрещена без разрешения правообладателя.

Перевод на русский язык и редакция:
Полина Басалаева, Дмитрий Рудев

Вёрстка русской версии:
Анна Медведева, Анастасия Дурова

Особая благодарность выражается
Александр Пешкову и Екатерине Плужниковой

ПРАВИЛА ИГРЫ



«Надземка» — это вторая игра серии «МикроМакро». Вы можете играть в неё, даже если вы никогда не держали в руках «МикроМакро». Вас ожидает новый фрагмент карты Города Улик, полного тёмных секретов. Здесь, как и раньше, царит беззаконие и правят безжалостные преступники! В роли детективов вы столкнётесь с 16 абсолютно новыми нераскрытыми делами, которые потребуют острого ума и внимания к деталям.

«МикроМакро» — это кооперативная детективная игра, и действовать вам придётся вместе. Работая в команде, постарайтесь вычислить и задержать всех нарушителей спокойствия.

КОМПОНЕНТЫ

1 карта города
120 карт дел

16 конвертов
1 лупа (+наклейка)

ПЕРЕД ПЕРВОЙ ПАРТИЕЙ

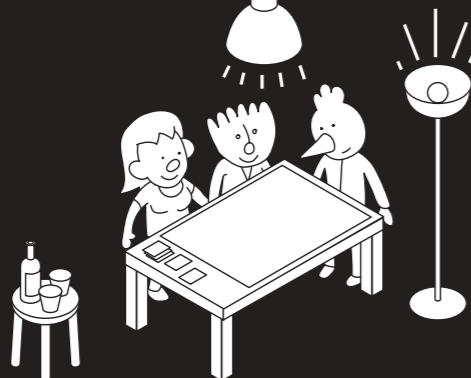
- Наклейте наклейку на ручку лупы.
- В игре есть 16 дел. Каждое состоит из нескольких карт. Карты, относящиеся к одному делу, помечены **символом этого дела** в верхнем правом углу, рядом с **номером карты**. Разложите карты, относящиеся к каждому делу, в отдельные конверты, отсортировав карты по номерам.

ПОДГОТОВКА К ИГРЕ

Разложите карту города на подходящей поверхности (в идеале — на большом столе). Но можно также играть на полу, или повесив карту на стену. Учтите следующее:

- **Всем игрокам должно быть хорошо видно карту города.** Стол должен быть расположен так, чтобы все игроки могли вокруг него ходить и смотреть на карту со всех углов.
- **Убедитесь, что карта хорошо освещена!** Вам необходим дневной свет или яркая лампа. Вам придётся искать на карте мелкие детали, что будет очень сложно сделать в темноте!
- **Карта города должна быть видна целиком на всём протяжении игры!** Не ставьте на неё еду и напитки. Кладите карты дел рядом с картой города, а не на неё. Иначе вы можете закрыть именно ту деталь, которую ищете.
- **Ещё раз напомним:** хорошее освещение необходимо! Если вам кажется, что детали на карте слишком мелкие, а персонажей сложно отличить друг от друга, попробуйте лучше осветить карту.

Включите свет

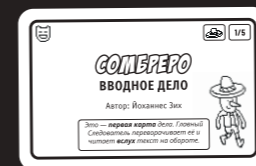


НАЧНЁМ!

Для лучшего понимания принципов игры мы рекомендуем начать с **вводного дела «Сомбреро»**. Вы можете начать прямо сейчас, в процессе чтения правил.



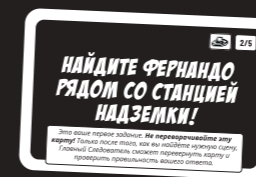
- **Выберите игрока** на роль **Главного Следователя**. Главный Следователь возглавляет следствие и читает текст на картах.
- Выньте **колоду карт дела «Сомбреро»** из конверта и положите её рядом с картой города.
- Начиная дело с **первой карты**, верхней в колоде. На ней кратко описано дело и изображён главный герой. Теперь Главный Следователь берёт первую карту и читает текст на её обороте **вслух**.



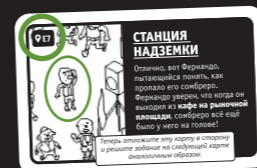
Первая карта

Текст на картах нужно читать вслух, громко и чётко. В нём часто содержится важная информация! Кроме того, иллюстрации на картах нужно показывать всем игрокам.

- На лицевой стороне второй карты, теперь верхней в колоде, указано ваше первое **задание** в этом деле. Главный Следователь читает задание вслух, **не переворачивая карту**.
- Ответом на задание всегда является **конкретная сцена** на карте города. Найдите подходящую сцену. Если вы считаете, что справились с заданием, Главный Следователь переворачивает карту и проверяет, совпадают ли **координаты и изображённая на ней сцена** с вашим ответом.



Лицевая сторона карты дела



Обратная сторона карты дела

Нельзя просто гадать! Вы всегда должны найти конкретную сцену на карте города, подтверждающую ваши выводы.

- **Если ваш ответ верен**, Главный Следователь читает текст на обороте карты вслух и показывает картинку всем игрокам.
- **Если ответ неверен**, Главный Следователь кладёт карту обратно, не читая текст. Он говорит остальным игрокам, что они ошиблись и должны продолжить поиски. Теперь Главный Следователь знает ответ, и потому больше не должен участвовать в поисках (но если он видит, что группа совсем потерялась, то он может дать небольшую подсказку).
- Найдя ответ и прочитав текст на обороте карты, отложите её в сторону. Текущая верхняя карта колоды — это ваше следующее задание!
- Решите все 4 задания вводного дела по порядку.
- Теперь вы знаете, как играть, и готовы к решению более сложных дел!

СИМВОЛЫ



Эта иконка в тексте карты означает, что текст рядом с ней — подсказка, полезная для решения следующих заданий дела.



(Сдвиньте эту карту, чтобы видеть задание и на следующей карте!)

Если вы прочитали это указание на верхней стороне карты, следуйте ему. Теперь у вас есть два задания, которые вы сможете решать одновременно. Если такое указание есть и на следующей карте, выполните и его: так могут быть одновременно видны 3 или 4 задания.

Если вы хотите лучше рассмотреть конкретную сцену, используйте лупу!

ДЕЛА

Если вы играете в первый раз, мы советуем вам решать первые пять дел в указанном ниже порядке. Количество звёзд — примерная оценка уровня сложности и продолжительности дела.

Сомбреро (вводное дело)			Повышение на небеса	★★★★☆	
Похитители часов	★★★★☆		Матч на вылет	★★★★☆	
Уличный грабитель	★★★★☆		Сеть заговора	★★★★☆	
Герой среди нас	★★★★☆		Убийство владелицы галереи	★★★★☆	
Спокойная гавань	★★★★☆		Кривая дорожка	★★★★☆	
Вандал	★★★★☆		Загадочное исчезновение Лизы Линдт	★★★★☆	
Кто подставил Гарри Хокинга	★★★★☆		Три холодных трупа	★★★★☆	
Изумруд Катманду	★★★★☆		Фулл хаус	★★★★☆	

Если у вас хорошо получается раскрывать дела, попробуйте продвинутый вариант (см. следующую страницу).

СОВЕТЫ

- Можно помечать нужные сцены на карте монетками или другими предметами.
- Как и в любой кооперативной игре, один игрок может попытаться взять всё на себя. Поэтому давайте каждому возможность высказаться и участвовать в расследовании.